

Biuro Rzecznika Praw Obywatelskich

# Lokale wyborcze dostosowane do potrzeb osób z niepełnosprawnościami w wyborach do Sejmu i Senatu RP oraz referendum ogólnokrajowym w 2023 roku

Raport z kontroli przeprowadzonej przez pracowników  
Biura RPO w dniu 14 października 2023 roku

Opracował Cezary Węgliński

Październik 2023 roku

## **Spis treści**

Streszczenie.....	2
Informacje ogólne .....	3
Metodologia kontroli.....	3
Obowiązki organów państwa w zakresie dostępności lokali wyborczych.....	5
Wyniki kontroli lokali wyborczych.....	7
Rodzaje stwierdzonych naruszeń wymogów dostępności określonych w rozporządzeniu Ministra Infrastruktury z dnia 29 lipca 2011 roku .....	8
Inne zidentyfikowane bariery w dostępności lokali wyborczych .....	12
Uwagi końcowe.....	17
Załączniki .....	19

## Streszczenie

Z przeprowadzonej przez pracowników Biura Rzecznika Praw Obywatelskich kontroli, która objęła 143 lokale wyborcze w ośmiu województwach (głównie w miastach), wynika, że pomimo ponad dziesięciu lat obowiązywania szczegółowych przepisów w zakresie dostępności lokali dostosowanych do potrzeb osób z niepełnosprawnościami, problemy z ich przestrzeganiem przy organizacji głosowań nadal występują. Ponad trzy czwarte spośród skontrolowanych lokali nie spełniało co najmniej jednego wymogu (76%), prawie 40% co najmniej trzech, a co czwarty co najmniej 4 wymogów dostępności. W kilku przypadkach kontrolujący wskazali przy tym, że nie było możliwe samodzielne skorzystanie z urządzenia zapewniającego dostępność lokalu. W ramach przeprowadzonej kontroli uwzględniono także problemy, które nie mają odzwierciedlenia w oficjalnych wymogach określonych w przepisach prawa, przede wszystkim przeszkody w otoczeniu lokalu wyborczego. Problemy takie odnotowano w przypadku 54% skontrolowanych lokali wyborczych.

Wyniki kontroli wskazują na konieczność uzupełnienia obowiązujących przepisów prawa oraz ich zredagowanie w sposób bardziej przystępny i jasny dla osób, które nie posiadają szczegółowej wiedzy w zakresie standardów dostępności. Z przeprowadzonych przez osoby kontrolujące obserwacji wynika, że w wielu przypadkach członkowie komisji wyborczych w lokalach, które podlegały kontroli, nie znali określonych w przepisach prawa wymogów dotyczących dostępności lokali dostosowanych do potrzeb osób z niepełnosprawnościami. Wydaje się, że przygotowanie członków obwodowych komisji wyborczych w zakresie tych standardów nie jest wystarczające, zaś szkolenia członków komisji wyborczych w małym stopniu uwzględniają te kwestie.

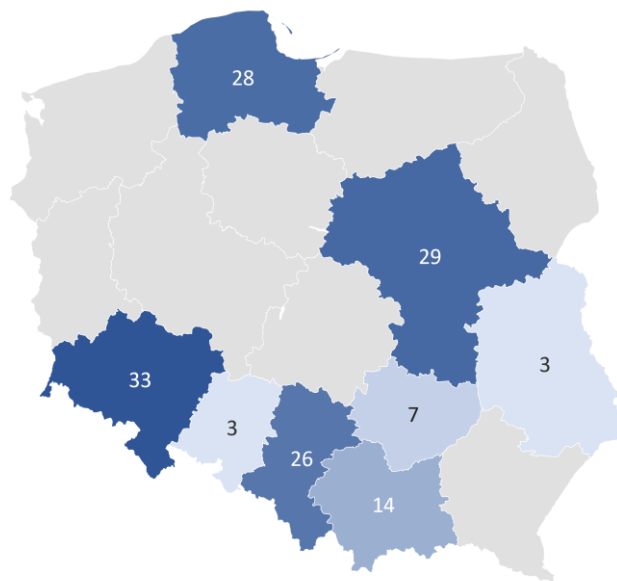
## Informacje ogólne

Podobnie jak w poprzednich latach pracownicy Biura Rzecznika Praw Obywatelskich dokonali z upoważnienia Rzecznika kontroli wybranych lokali wyborczych oznaczonych jako lokale dostępne do potrzeb wyborców z niepełnosprawnością. Kontrolujący sprawdzali spełnienie wymogów dostępności, w tym przede wszystkim wymogów określonych w treści rozporządzenia Ministra Infrastruktury z dnia 29 lipca 2011 r. w sprawie lokali obwodowych komisji wyborczych dostosowanych do potrzeb wyborców niepełnosprawnych (Dz. U. z 2019 r. poz. 336). Kontrolujący posiadali odpowiednie pisemne upoważnienie. Kontrola została przeprowadzona przed dniem wyznaczonym na dzień wyborów, to jest w dniu 14 października 2023 roku. **Kontrola objęła 143 lokale wyborcze** oznaczone jako lokale dostosowane do potrzeb wyborców z niepełnosprawnością.

## Metodologia kontroli

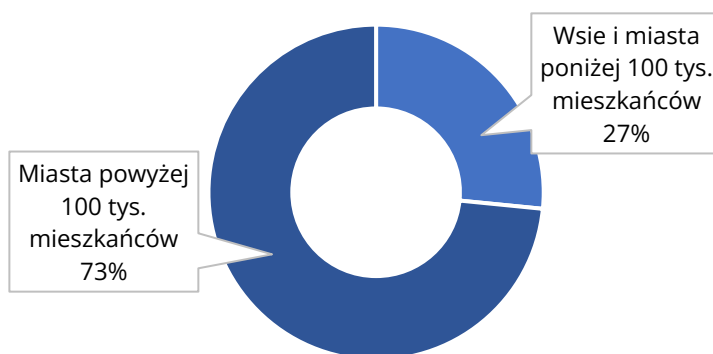
Odnosząc się do metodologii przeprowadzonej kontroli, należy zaznaczyć, że wybór skontrolowanych lokali był pozostawiony do swobodnej decyzji pracownikom, którzy zdecydowali się zaangażować w tę inicjatywę, w zależności od ich osobistych możliwości i preferencji. Mimo to, wybór ten uznać można za względnie reprezentatywny z uwagi na to, że **ostatecznie kontroli dokonano na obszarze 8 z 16 województw**, to jest na obszarze województwa pomorskiego (28 lokali wyborczych), województwa mazowieckiego (29), województwa lubelskiego (3), województwa świętokrzyskiego (7), województwa dolnośląskiego (33), województwa opolskiego (3), województwa śląskiego (26) i województwa małopolskiego (14).

### Liczba skontrolowanych lokali wyborczych według województw



Obsługiwane przez usługę Bing  
© Microsoft, TomTom

### Umiejscowienie skontrolowanych lokali wyborczych



Spośród lokali objętych kontrolą aż 73% znajdowało się na terenie miast powyżej 100 tysięcy mieszkańców, co może w pewnym zakresie wpływać na reprezentatywność wyników w odniesieniu do sytuacji na obszarze całego kraju. W związku z tym w załączniku umieszczono tabelę porównującą wyniki podstawowego badania zgodności z przepisami przywołanego rozporządzenia Ministra Infrastruktury w sprawie lokali obwodowych komisji wyborczych dostosowanych do potrzeb wyborców niepełnosprawnych z uwzględnieniem typu obszaru, na jakim znajdowały się skontrolowane lokale (patrz załącznik nr 1).

## **Obowiązki organów państwa w zakresie dostępności lokali wyborczych**

Dostosowywanie lokali wyborczych do potrzeb osób z niepełnosprawnościami stanowi istotną gwarancję zasady powszechności wyborów oraz element demokratyzacji prawa wyborczego. Możliwość skorzystania przez tę grupę wyborców z alternatywnych sposobów głosowania (głosowanie korespondencyjne oraz głosowanie przez pełnomocnika) pozostaje prawem tych osób, które powinny mieć możliwość udziału w głosowaniu osobiście w lokalu wyborczym na równi z pozostałymi obywatelami.

Warto przy tym przypomnieć, że zgodnie z artykułem 29 Konwencji ONZ o prawach osób z niepełnosprawnościami, osobom z niepełnosprawnościami należy zapewnić „możliwość pełnego i efektywnego uczestnictwa w życiu publicznym i politycznym”. We wnioskach sformułowanych ostatnio przez Komitet ONZ do spraw Praw Osób z Niepełnosprawnościami wobec Polski wskazano na konieczność zapewnienia dostępności wszystkich lokali wyborczych i procedur głosowania dla osób z niepełnosprawnościami.

Kwestia dostępności lokali wyborczych jest w tym kontekście bardzo istotna z punktu widzenia praw podstawowych osób z niepełnosprawnościami jako równoprawnych obywateli, ale odpowiada także na indywidualne potrzeby tych osób, które bardzo często wolą korzystać z prawa wyborczego w tradycyjny sposób. Do tego dodać należy problem polegający na tym, że w praktyce nie wszystkie osoby z niepełnosprawnością są uprawnione do skorzystania z alternatywnych form głosowania z uwagi na wymóg legitymowania się odpowiednim orzeczeniem o stopniu niepełnosprawności w rozumieniu ustawy z dnia 27 sierpnia 1997 r. o rehabilitacji zawodowej i społecznej oraz zatrudnianiu osób niepełnosprawnych (Dz. U. z 2023 r. poz. 100) lub orzeczeniem równoważnym.

Przestrzeganie odpowiednich wymogów dostępności lokali wyborczych jest ważne także dlatego, że zgodnie z prawem nie każdy lokal wyborczy musi być dostosowany do potrzeb osób z niepełnosprawnościami. Artykuł 186 § 1 pkt 3 ustawy z dnia 5 stycznia 2011 r. Kodeks wyborczy (Dz.U. z 2023 r. poz. 2048) przewiduje, iż organ jednostki samorządu terytorialnego powinien zapewnić, że status lokalu dostosowanego do tych potrzeb będzie miała co najmniej połowa spośród lokali obwodowych komisji wyborczych na terenie gminy.

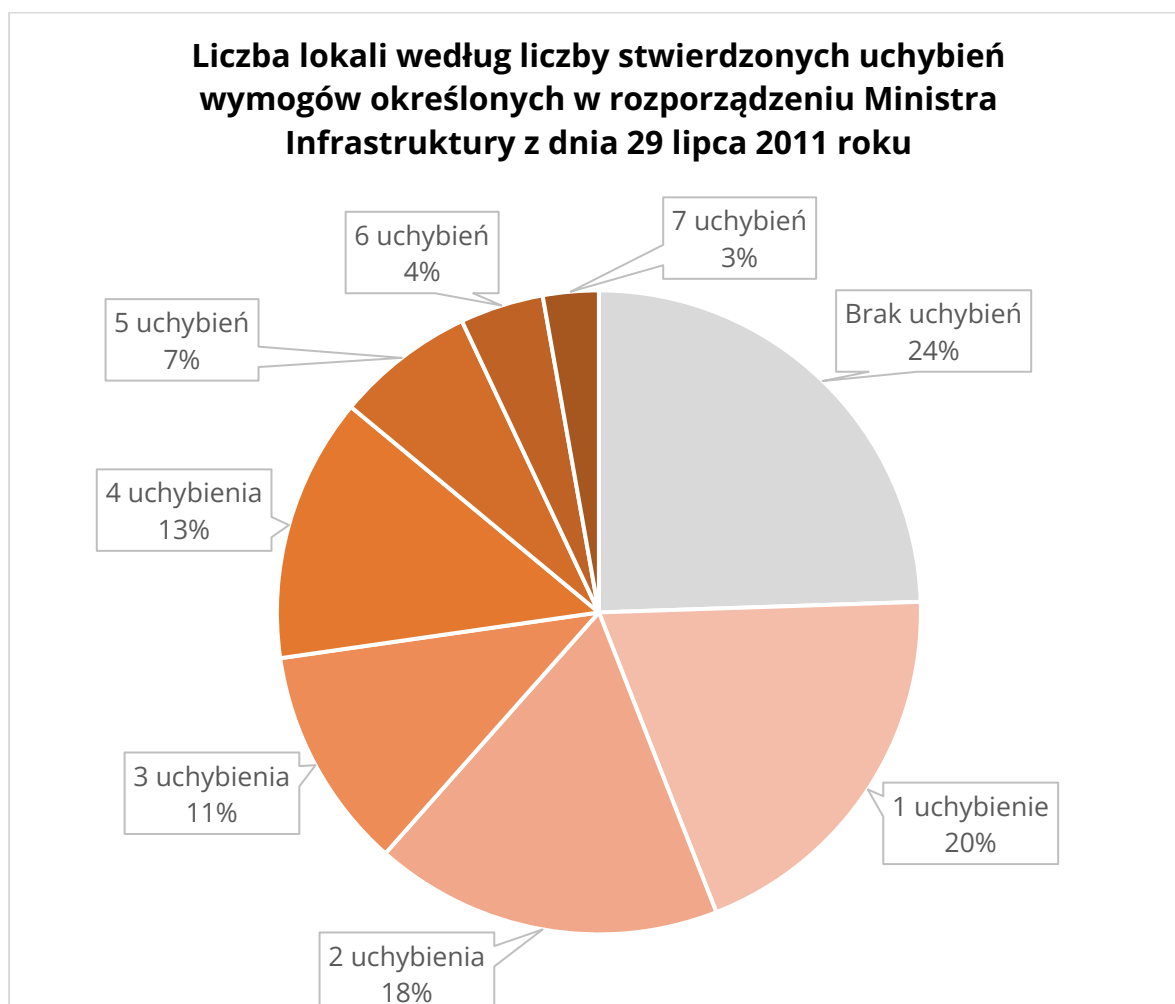
O posiadaniu statusu lokalu dostosowanego, zgodnie z paragrafem 2 przywołanego przepisu, decyduje to, czy dany lokal spełnia wymogi określone w **rozporządzeniu Ministra Infrastruktury w sprawie lokali obwodowych komisji wyborczych dostosowanych do potrzeb wyborców niepełnosprawnych**. Wymogi te stanowiły zatem podstawę przygotowanego na potrzeby niniejszej kontroli arkusza oceny lokali wyborczych (zobacz dokument pod linkiem <https://bip.brpo.gov.pl/pl/content/arkusz-oceny-dostepny-lokal-wyborczy>).

Jak wskazuje regularnie w wystąpieniach Rzecznik Praw Obywatelskich, wymogi wskazane w przywołanym rozporządzeniu nie wyczerpują jednak problematyki barier w dostępności lokalu dla osób z niepełnosprawnościami. (zobacz ostatnie wystąpienie Rzecznika do samorządów lokalnych z 5 czerwca 2023 roku pod linkiem: [https://bip.brpo.gov.pl/sites/default/files/2023-06/Do\\_samorz%C4%85dow\\_wybory\\_ozn\\_dostepnosc\\_05.06.2023.pdf](https://bip.brpo.gov.pl/sites/default/files/2023-06/Do_samorz%C4%85dow_wybory_ozn_dostepnosc_05.06.2023.pdf)).

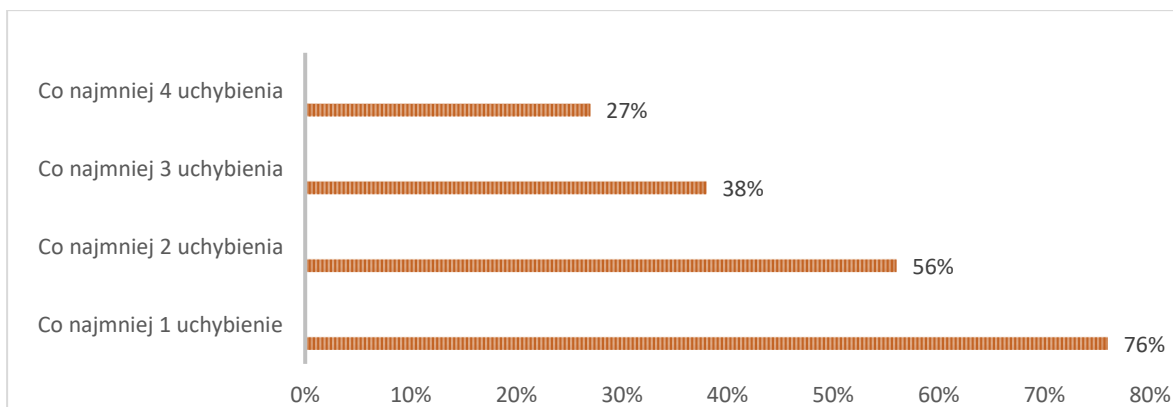
**Rozporządzenie to nie reguluje bowiem kwestii dostępności bezpośredniego otoczenia lokalu wyborczego.** Jest to o tyle istotne, że nierzadko nawet najlepiej dostosowane lokale są trudno dostępne dla osób z niepełnosprawnościami z powodu występowania przeszkód w otoczeniu budynku czy braku dostosowanego miejsca parkingowego w pobliżu lokalu wyborczego. Stąd też w trakcie przeprowadzonej kontroli pracownicy Biura Rzecznika formułowali odpowiednie uwagi i dokonywali oceny dostępności lokalu także z tej perspektywy.

## Wyniki kontroli lokali wyborczych

Wśród 143 skontrolowanych lokali wyborczych **jedynie w przypadku 36 z nich nie zidentyfikowano żadnego uchybienia** w realizacji wymogów dostępności określonych w rozporządzeniu Ministra Infrastruktury w sprawie lokali obwodowych komisji wyborczych dostosowanych do potrzeb wyborców niepełnosprawnych. Oznacza to, że **ponad trzy czwarte lokali (76%) nie spełniało co najmniej jednego wymogu, prawie 40% co najmniej trzech, a co czwarty co najmniej 4 wymogów dostępności** wskazanych w przywołanym rozporządzeniu.







## Rodzaje stwierdzonych naruszeń wymogów dostępności określonych w rozporządzeniu Ministra Infrastruktury z dnia 29 lipca 2011 roku

Do najczęściej stwierdzanych uchybień należały:

- **Brak dodatkowego oświetlenia w miejscu głosowania (42%).**

Zgodnie z przywołanym rozporządzeniem w miejscu dostosowanym do potrzeb wyborców z niepełnosprawnościami powinno znajdować się dodatkowe, obok górnego, oświetlenie skierowane bezpośrednio na miejsce do pisania. W większości przypadków – po interwencji osoby kontrolującej - zapewniono o tym, że oświetlenie zostanie dowieszone przez pracowników gminy. W kilku przypadkach nie było możliwości podłączenia zapewnionych lampek do sieci elektrycznej. W jednym przypadku komisja oświadczyła, że lampki będą wydawane jedynie na prośbę wyborcy.

- **Brak odpowiednio dostosowanych dwóch wysokości miejsca do głosowania (0,8 m oraz 1,1 m) (36%)**

Zgodnie z przywołanym rozporządzeniem w lokalu dostosowanym powinny znajdować się dwa miejsca do pisania zapewniające tajność głosowania o wysokości 0,8 m i 1,1 m (wymagane obie wysokości). Jednak często miejsce oznaczone jako miejsce dostosowane do potrzeb osób z

niepełnosprawnościami posiadało stolik wyłącznie o jednej z wymaganych wysokości, chociaż zapewnienie obu wysokości jest istotne z punktu widzenia różnych kategorii osób o ograniczonej sprawności ruchowej. W kilku przypadkach zapewnione miejsca do głosowania o wysokości 1,1 metra ograniczały się do specjalnie domontowanej wąskiej półki, która nie zapewniała miejsca odpowiadającego chociażby wielkości karty wyborczej (zobacz przykładowe zdjęcie w załączniku nr 2).

- **Nieodpowiednia wysokość zawieszenia obwieszczeń i informacji Państwowej Komisji Wyborczej (34%)**

Zgodnie z przywołanym rozporządzeniem w lokalu dostosowanym obwieszczenia i informacje Państwowej Komisji Wyborczej powinny być zawieszane na wysokości 0,9 metra. W większości przypadków, w których wymóg nie został spełniony, członkowie obwodowych komisji wyborczych wyjaśniali, że gdyby obwieszczenia zostało zawieszane na tej wysokości, musiałyby wisieć na zewnątrz budynku, co narażałoby je na zniszczenie przed rozpoczęciem głosowania. W wielu przypadkach osoby kontrolujące zaznaczały przy tym wymogu „brak danych” z uwagi na zapewnienie komisji, że obwieszczenia zostaną powieszone z tego właśnie względu dopiero rano, przed otwarciem lokalu wyborczego. Należy także wspomnieć, że wymóg ten jest sformułowany w sposób, który budzi wątpliwości interpretacyjne osób odpowiedzialnych za przygotowanie lokalu (między innymi dotyczą one tego, od jakiego dokładnie punktu należy odmierzyć wymaganą wysokość).

Warto w tym miejscu wskazać, że część komisji tradycyjnie umieszcza takie obwieszczenia na drzwiach lub szklanych przegrodach, co nie jest dobrą praktyką z uwagi na to, że takie przegrody stanowią utrudnienie dla osób z niepełnosprawnością, ale także z uwagi na to, że jest to zwykle miejsce w

bezpośrednim ciągu komunikacyjnym (wejście do lokalu). W kilku przypadkach zdarzyło się, że szyba, za którą powieszono były obwieszczenia, była przyciemniana. Nie uchybia to wymogowi sformułowanego w rozporządzeniu, ale przeczy jego istocie, jaką jest zapewnienie dostępu do obwieszczeń dla osób, które mają problemy ze wzrokiem (zobacz przykładowe zdjęcie w załączniku nr 3)

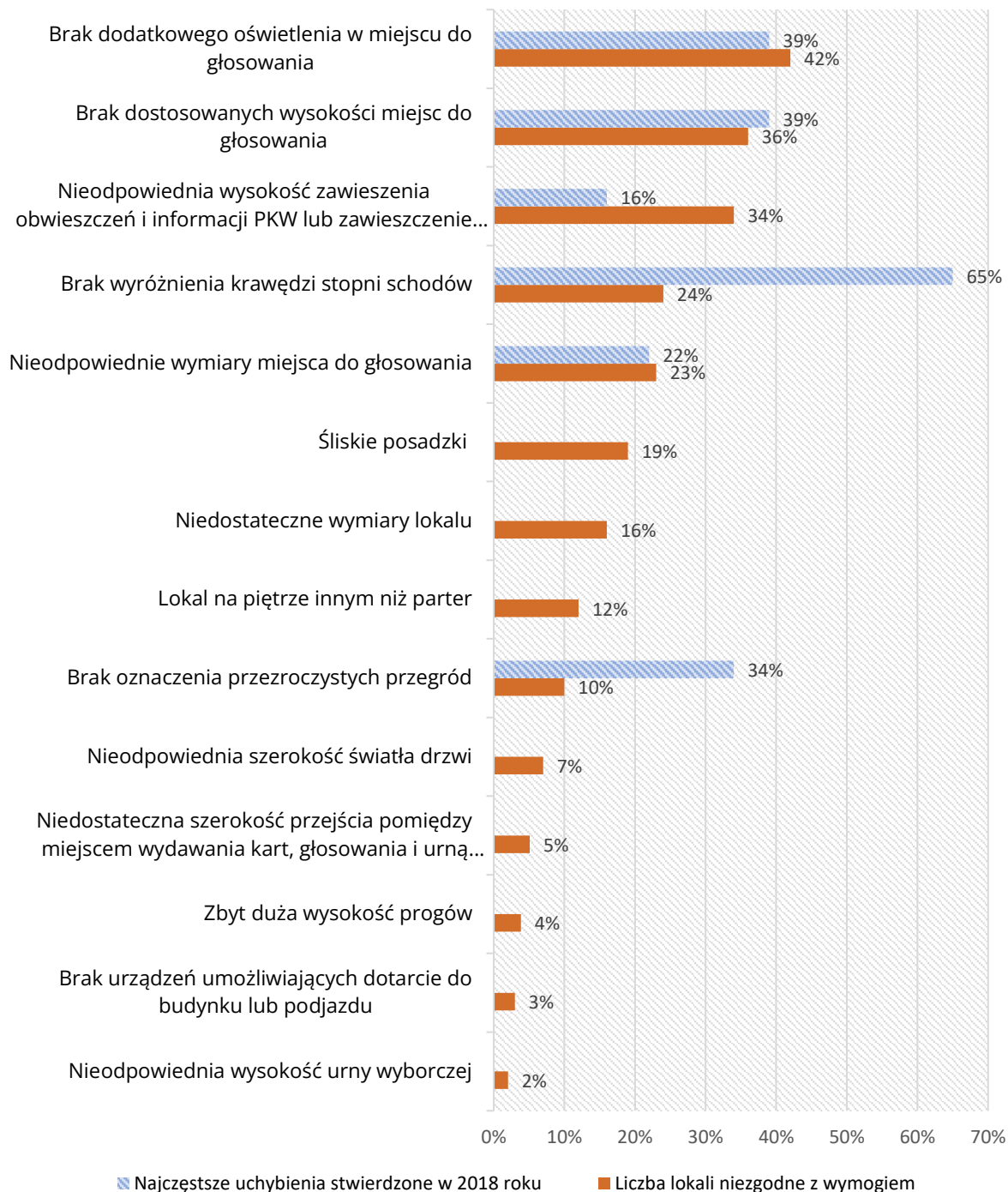
Wśród innych częstych naruszeń wskazać można ponadto:

- **brak wyróżnienia krawędzi stopni schodów i progów (24%), z** uwzględnieniem tego, że wymóg ten powinien być zrealizowany na całej przestrzeni lokalu wyborczego od wejścia do budynku, w którym znajduje się ten lokal (zobacz przykładowe zdjęcie w załączniku nr 4);
- **nieodpowiednie wymiary miejsca zapewniającego tajność głosowania (minimum 1,2 x 1,2 m) (23%)** – problemy w tym zakresie polegały także na tym, że z uwagi na konstrukcję stolika nie było możliwe podjechanie do stolika na wózku inwalidzkim (np. z uwagi na metalowy wspornik pod stolikiem; zobacz przykładowe zdjęcie w załączniku nr 5);
- **śliskie posadzki (19%),** przy czym wśród dodatkowych uwag wskazywano także na wiele innych problemów dotyczących podłogi w lokalach wyborczych;
- niedostateczne wymiary lokalu wyborczego (16%; zobacz przykładowe zdjęcie w załączniku nr 6);

Pozostałe uchybienia dotyczyły usytuowania lokalu (parter) (12%), obowiązku oznaczenia przezroczystych przegród (10%), odpowiedniej szerokości światła drzwi (7%) oraz przejścia między miejscem wydawania kart, miejscem głosowania i urną wyborczą (5%) oraz wysokości progów (4%), braku urządzeń umożliwiających dotarcie do budynku lub podjazdu (3%) oraz nieodpowiedniej

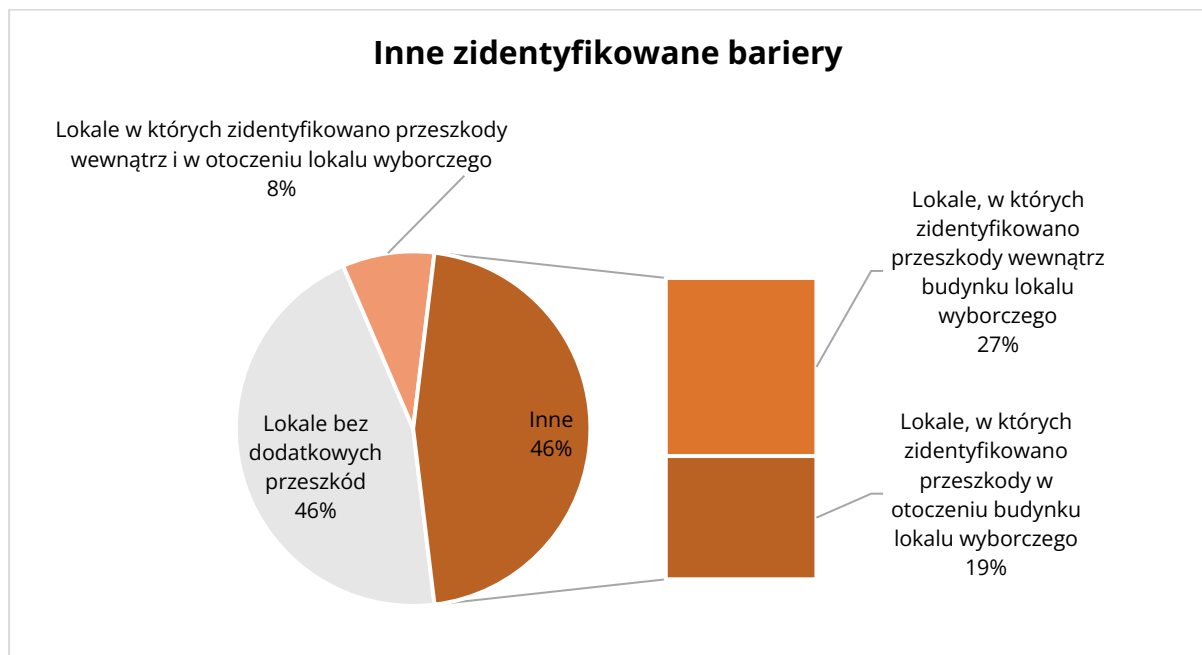
wysokości urny wyborczej (2%).

### Zidentyfikowane naruszenia wymogów określonych w rozporządzeniu Ministra Infrastruktury z dnia 29 lipca 2011 r. w sprawie lokali obwodowych komisji wyborczych dostosowanych do potrzeb wyborców niepełnosprawnych



Typ uchybienia	Liczba lokali niezgodnych z wymogiem	Najczęstsze uchybienia w 2018 roku
Brak dodatkowego oświetlenia w miejscu do głosowania	42%	39%
Brak dostosowanych wysokości miejsc do głosowania	36%	39%
Nieodpowiednia wysokość zawieszenia obwieszczeń i informacji PKW lub zawieszenie w sposób ograniczający widoczność	34%	16%
Brak wyróżnienia krawędzi stopni schodów	24%	65%
Nieodpowiednie wymiary miejsca do głosowania	23%	22%
Śliskie posadzki	19%	-
Niedostateczne wymiary lokalu	16%	-
Lokal na piętrze innym niż parter	12%	-
Brak oznaczenia przezroczystych przegród	10%	34%
Nieodpowiednia szerokość światła drzwi	7%	-
Niedostateczna szerokość przejścia pomiędzy miejscem wydawania kart, głosowania i urną wyborczą	5%	-
Zbyt duża wysokość progów	4%	-
Brak urządzeń umożliwiających dotarcie do budynku lub podjazdu	3%	-
Nieodpowiednia wysokość urny wyborczej	2%	-

## Inne zidentyfikowane bariery w dostępności lokali wyborczych



Jak wskazano we wstępie niniejszego raportu, wymogi wskazane w przywołanym rozporządzeniu rozporządzenia Ministra Infrastruktury z dnia 29 lipca 2011 roku nie wyczerpują problematyki dostępności lokali dla osób z niepełnosprawnościami. Rozporządzenie to nie reguluje bowiem dostępności bezpośredniego otoczenia lokalu wyborczego, w którym mogą występować różnego rodzaju przeszkody, m.in. odnoszące się do stanu nawierzchni drogi do lokalu, czy dostępności specjalnych miejsc parkingowych.

Na podstawie formułowanych przez kontrolujących uwag dodatkowych, dokonano kategoryzacji innych, nieuwzględnionych w rozporządzeniu, a występujących barier (54% spośród skontrolowanych lokali), dzieląc je na dwie główne grupy, to jest na **bariery występujące wewnątrz lokalu wyborczego** (27%) oraz **bariery występujące w otoczeniu budynku lokalu wyborczego** (19%). Lokale, w których stwierdzono niedogodności należące do obu tych kategorii jednocześnie stanowiły 8% skontrolowanych lokali.

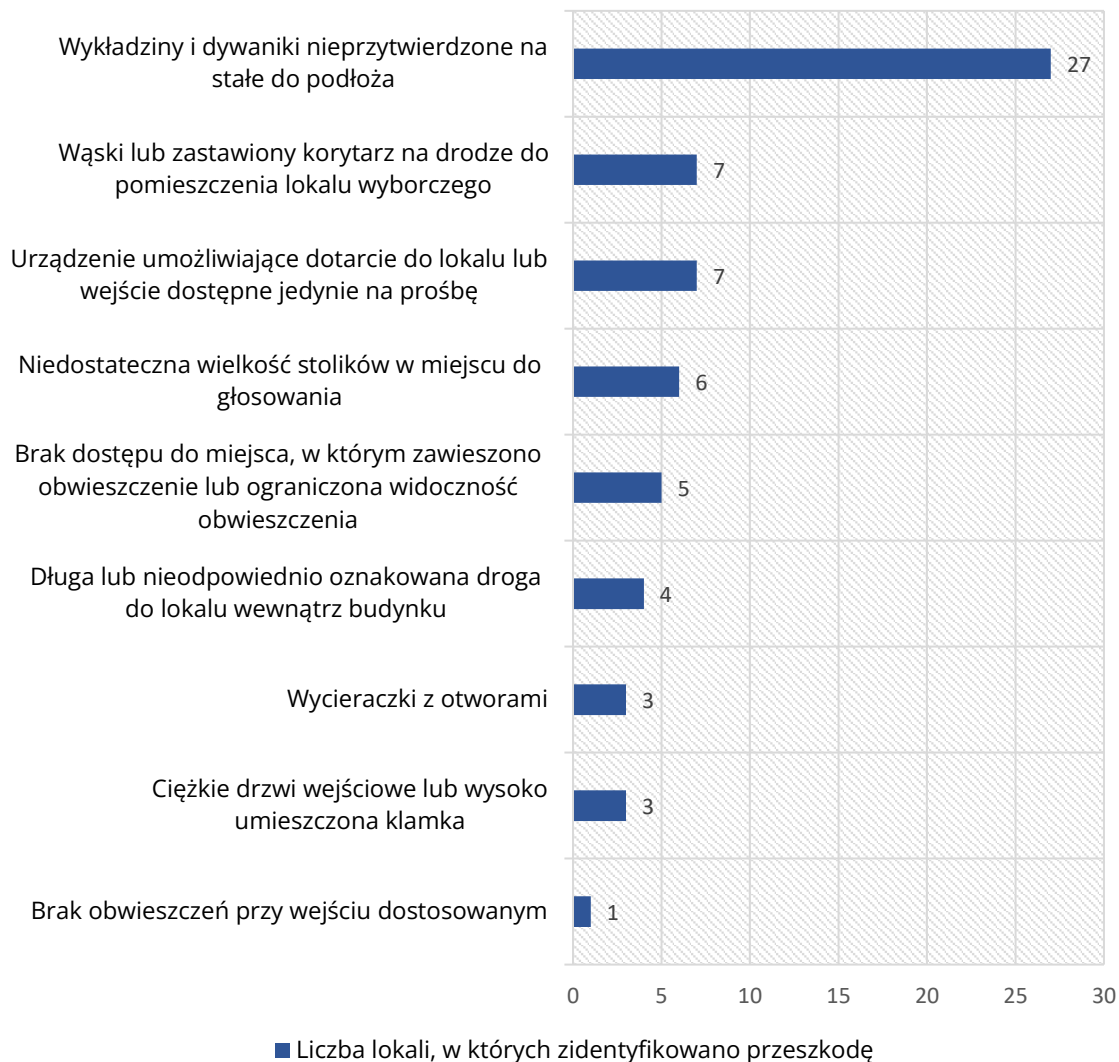
**Wśród barier wewnątrz lokali** kontrolujący najczęściej wskazywali umiejscowienie w lokalach nieprzymocowanych na stałe lub posiadających

wystające krawędzie wykładzin i dywaników, które stwarzają ryzyko poślizgnięcia się lub przewrócenia (27 lokali; zobacz przykładowe zdjęcia w załącznikach nr 7 i 8). Za problematyczne uznać można było także to, że w niektórych lokalach korytarze prowadzące do pomieszczenia komisji wyborczej były wąskie lub zastawione przedmiotami (meble szkolne, paczki) (7 lokali), a stoliki w miejscu zapewniającym tajność głosowania były na tyle małe, że nie pozwalały na swobodne rozłożenie karty wyborczej, tj. wąska półka (6 lokali). W kilku przypadkach osoby kontrolujące wskazały także na istnienie barier w dostępie do miejsca, w którym zawieszono obwieszczenia, na przykład w postaci dużej donicy z kwiatami lub kartonów (5) lub brak odpowiedniego oznaczenia drogi do wejścia dostosowanego do potrzeb osób z niepełnosprawnościami.

W niektórych ze skontrolowanych lokali wyborczych urządzenia umożliwiające dotarcie do lokalu wyborczego (windy, elektryczne rampy) nie były dostępne stale i aby z nich skorzystać konieczne było zwrócenie się o pomoc do jednego z członków komisji, przy czym w przypadku osób uczestniczących w głosowaniu bez osób wspierających, asystentów lub osób towarzyszących do skontaktowania się z komisją konieczne byłoby także poproszenie o pomoc osoby trzeciej. Chociaż sytuacje takie były relatywnie rzadkie (7 lokali), to jest to przykład istotnej niedogodności, ponieważ przeczy ono idei dostępności lokali wyborczych i stawia wyborców z niepełnosprawnościami w sytuacji zależności od osób trzecich.

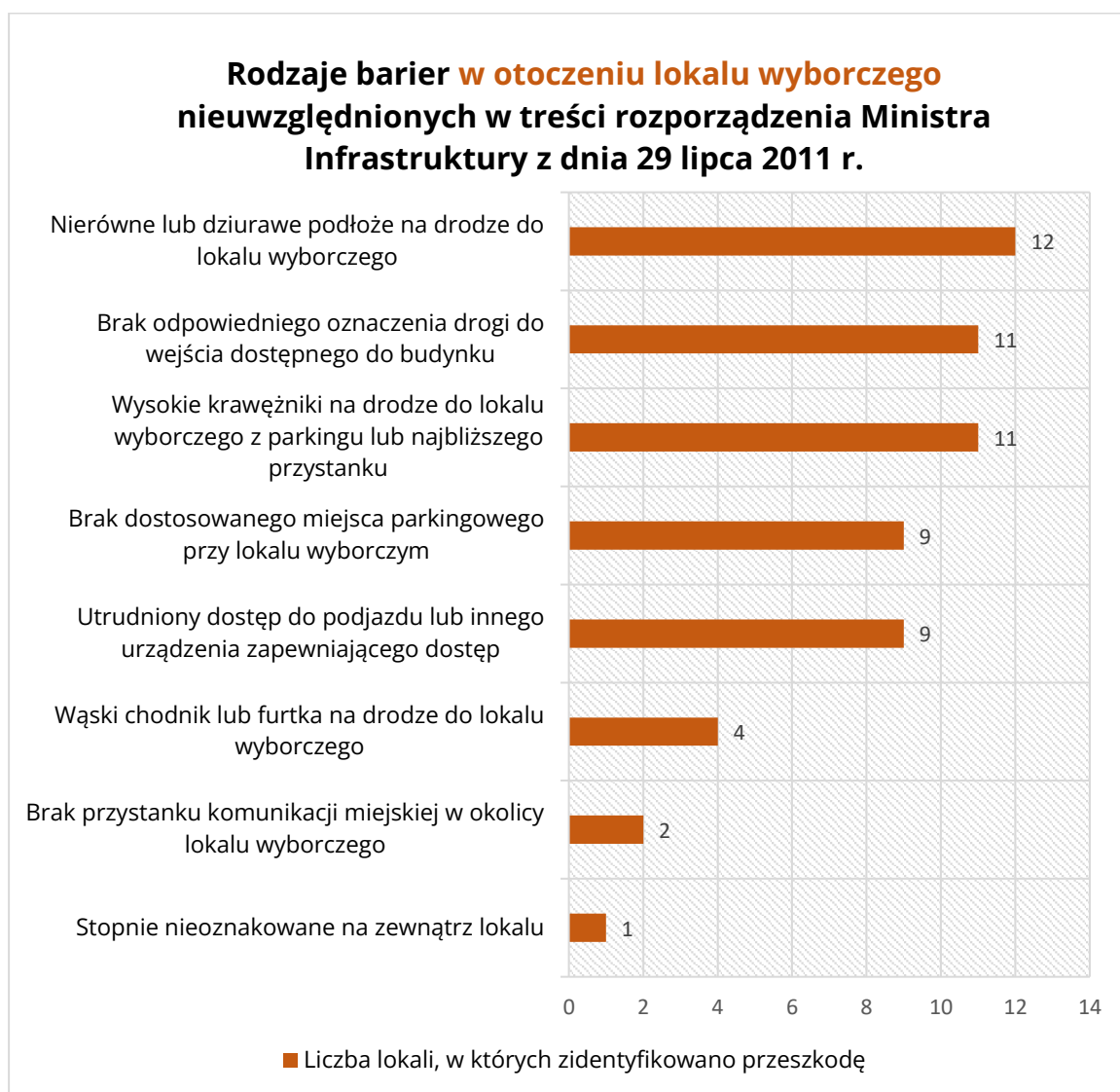
Kontrolujący wskazywali także na: umiejscowienie przy wejściach do budynku gumowych wycieraczek z dużymi otworami, ciężko otwierające się drzwi lub drzwi z wysoko umiejscowioną klamką oraz brak obwieszczeń i informacji przy zorganizowanym osobnym wejściu dostosowanym do potrzeb osób z niepełnosprawnościami.

**Rodzaje barier **wewnątrz lokalu wyborczego**  
nieuwzględnionych w treści rozporządzenia Ministra  
Infrastruktury z dnia 29 lipca 2011 r.**





**Wśród barier występujących w otoczeniu lokalu wyborczego** wskazywano natomiast przede wszystkim na nierówne lub dziurawe podłoże na drodze do lokalu wyborczego (12 lokali; zobacz przykładowe zdjęcie w załączniku nr 9), brak odpowiedniego oznaczenia drogi do wejścia dostępnego do budynku (11 lokali), wysokie krawężniki na drodze do lokalu wyborczego z parkingu z miejscem dostosowanym lub najbliższego przystanku komunikacji miejskiej (11), brak dostosowanego miejsca parkingowego przy lokalu wyborczym (9), utrudniony dostęp do podjazdu lub innego urządzenia zapewniającego możliwość dostania się do lokalu (9), wąskie chodniki lub furtki na drodze do lokalu wyborczego (4), brak przystanku komunikacji miejskiej w okolicy lokalu wyborczego (2) oraz stopnie nieoznakowane na zewnątrz lokalu (1).



## Uwagi końcowe

W przytoczonych powyżej statystykach jako naruszeń nie traktowano sytuacji, w których komisja miała świadomość istnienia określonego wymogu, który w chwili kontroli nie był spełniony z uwagi na to, że prace nad organizacją lokalu jeszcze trwały lub miały być dokończone rano w dniu głosowania, przed otwarciem lokalu wyborczego. Liczby te odzwierciedlają zatem stan braku wiedzy i świadomości w zakresie szczegółowych wymogów dostępności lokali dostosowanych do potrzeb osób z niepełnosprawnościami. Jedynie w kilku przypadkach kontrolujący zanotowali, że członkowie komisji znali treść przytoczonego rozporządzenia Ministra Infrastruktury z dnia 29 lipca 2011 roku lub posiadali jego kopię. W bardzo licznych przypadkach natomiast członkowie obwodowych komisji wyborczych wskazywali, że nie posiadają dostępu do rozporządzenia oraz że nie zostali przeszkoleni przez pracowników gminy w tym zakresie.

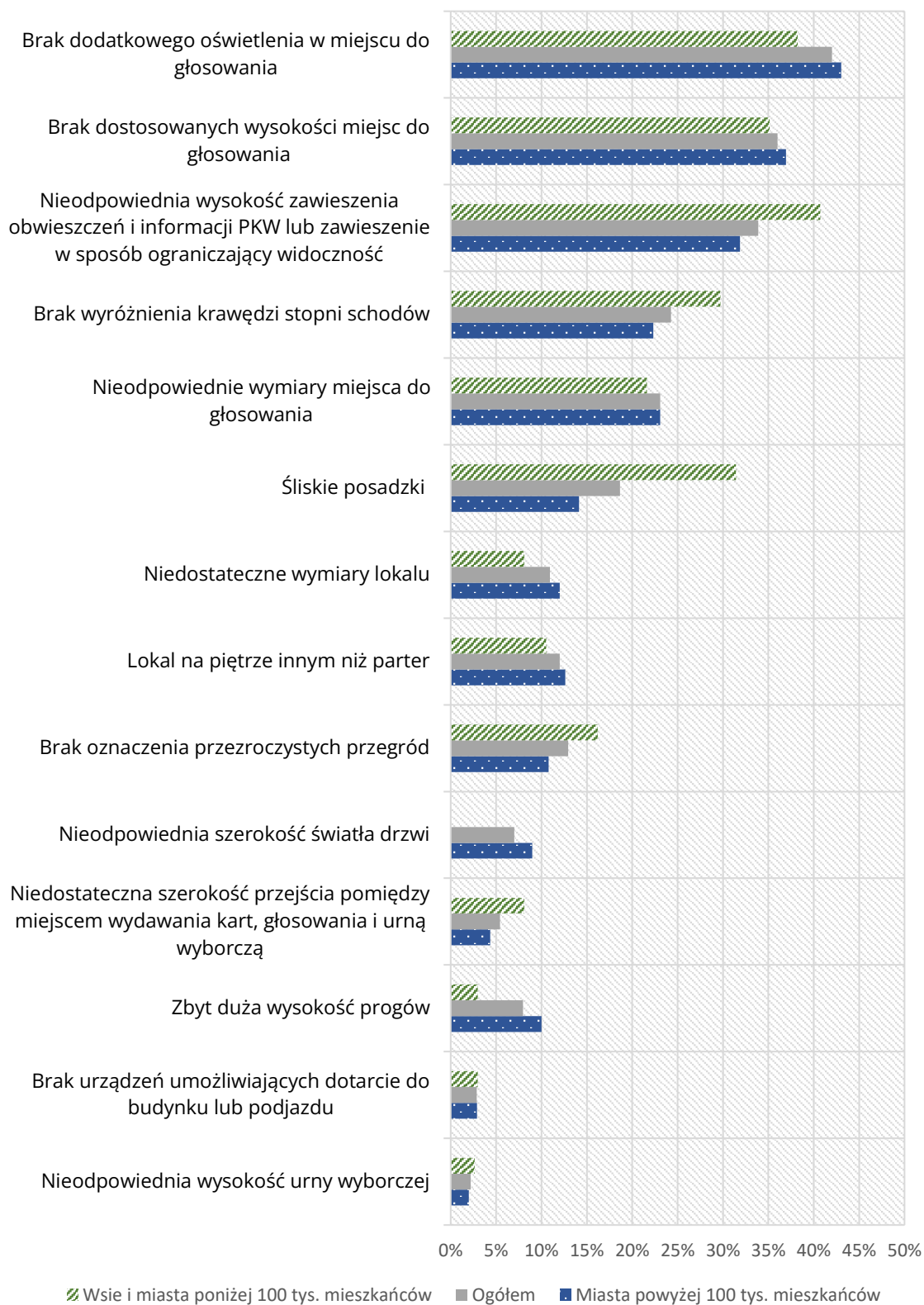
Rzecznik Praw Obywatelskich w dniu 5 czerwca 2023 roku, z uwagi na zbliżające się wybory powszechne i referendum, zwrócił się z wystąpieniem do wszystkich gmin i miast z apelem o uwzględnienie problematyki dostępności lokali wyborczych i prosił o jak najszersze udostępnienie informacji w tym zakresie, w tym dotyczących wymogów zawartych w rozporządzeniu Ministra Infrastruktury z dnia 29 lipca 2011 roku, osobom zaangażowanym w organizację i przebieg głosowania.

Częściowo problem ze spełnieniem wymogów dostępności lokali wyborczych wynika z lakoniczności lub niejednoznaczności przepisów rozporządzenia Ministra Infrastruktury. Dla osób, które nie posiadają szczegółowej wiedzy w zakresie standardów dostępności, przydatne byłoby opracowanie przepisów, które dokładnie wskazywałyby, na czym polegają te wymogi. W przypadku wymogów takich jak wymiar miejsca do głosowania, czy wysokości zawieszenia

obwieszczeń pojawiają się z kolei wątpliwości co do tego, jak dokładnie powinno się dokonać odpowiednich pomiarów. Bez wątpienia przepisy przywołanego rozporządzenia wymagają także uzupełnienia o dodatkowe kwestie, w tym przede wszystkim o wymogi dotyczące otoczenia lokali dostosowanych do potrzeb wyborców z niepełnosprawnościami. W odniesieniu do tej kwestii zmiany należałoby przy tym dokonać na poziomie przepisów Kodeksu wyborczego, z uwagi na wąski zakres obowiązującego upoważnienia ustawowego do wydania rozporządzenia regulującego wymogi dostosowanych lokali wyborczych określonego w art. 186 § 2 Kodeksu.

# Załączniki

Załącznik 1. Zidentyfikowane naruszenia według obszaru, na którym znajduje się lokal wyborczy



Typ uchybienia	Miasta powyżej 100 tys. mieszkańców	Ogółem	Wsie i miasta poniżej 100 tys. mieszkańców
Nieodpowiednia wysokość urny wyborczej	2%	2%	3%
Brak urządzeń umożliwiających dotarcie do budynku lub podjazdu	3%	3%	3%
Zbyt duża wysokość progów	10%	8%	3%
Niedostateczna szerokość przejścia pomiędzy miejscem wydawania kart, głosowania i urną wyborczą	4%	5%	8%
Nieodpowiednia szerokość światła drzwi	9%	7%	0%
Brak oznaczenia przezroczystych przegród	11%	13%	16%
Lokal na piętrze innym niż parter	13%	12%	11%
Niedostateczne wymiary lokalu	12%	11%	8%
Śliskie posadzki	14%	19%	31%
Nieodpowiednie wymiary miejsca do głosowania	23%	23%	22%
Brak wyróżnienia krawędzi stopni schodów	22%	24%	30%
Nieodpowiednia wysokość zawieszenia obwieszczeń i informacji PKW lub zawieszenie w sposób ograniczający widoczność	32%	34%	41%
Brak dostosowanych wysokości miejsc do głosowania	37%	36%	35%
Brak dodatkowego oświetlenia w miejscu do głosowania	43%	42%	38%

Załącznik nr 2





Załącznik nr 4





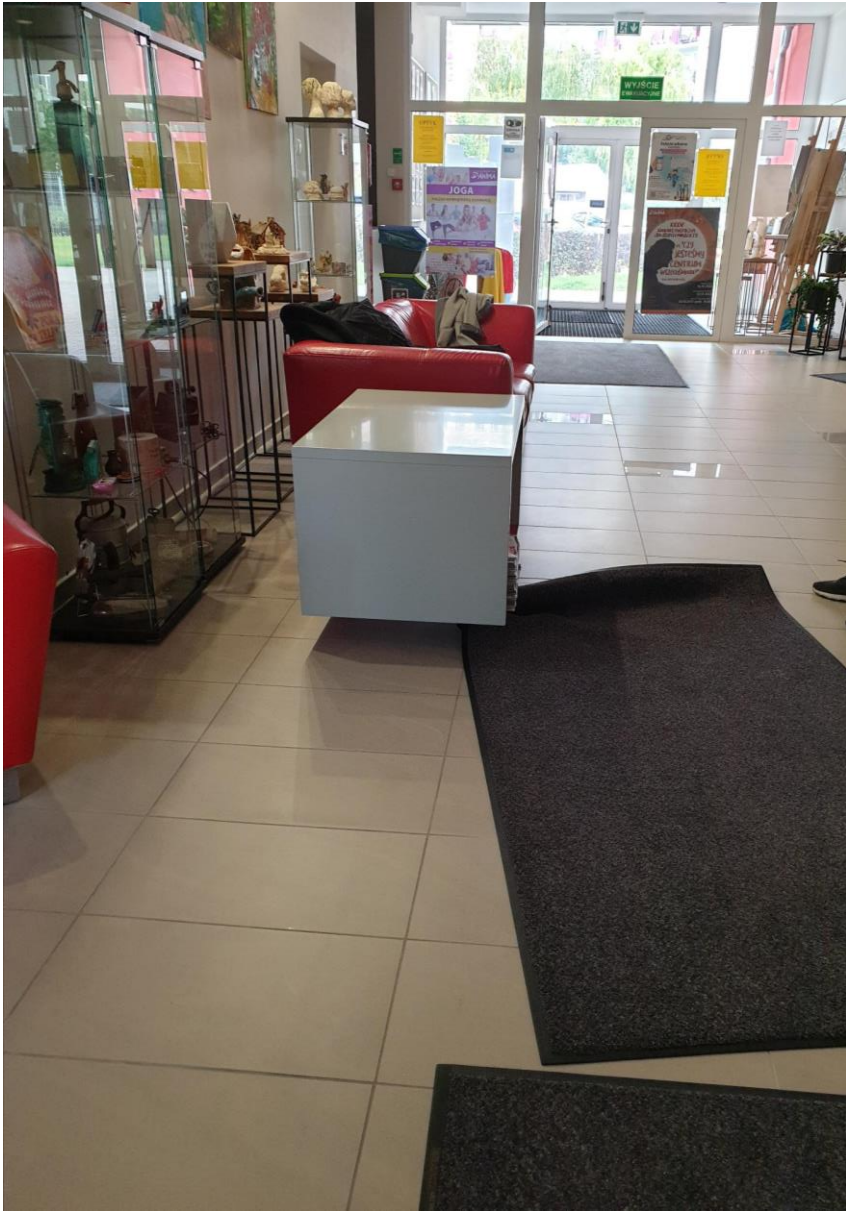
Załącznik nr 5



Załącznik nr 6



Załącznik nr 7



Załącznik nr 8



Załącznik nr 9

